

頑張る「あなた」を応援する

# 新潟ろうきん TVCM フレ!フレ!フレ!

好評  
放送中!



RYUTistとはたらく仲間が  
ふるさと新潟で繰り広げるダンスは必見です!

新潟を中心に活躍するアイドルグループRYUTistと、はたらく仲間が  
つくった金融機関ろうきんがコラボレートした応援CM&オリジナル  
タイアップソング「フレ!フレ!フレ!」。

CM動画やメイキング動画  
ダンス講座まで盛り沢山の  
特設サイトをチェック!



新潟ろうきんWEBサイトバナーからご覧ください

ぜひ  
ご覧ください

新潟ろうきんYouTube公式チャンネルも公開中!

TVCMをはじめ、各種ローンに関する動画がご覧いただけます。 [新潟ろうきん公式チャンネル](#)

## 新潟県労働金庫

新潟市中央区寄居町332番地38 TEL(025)223-8241 経営企画部

ホームページ <http://www.niigata-rokin.or.jp>

スマートフォンサイト <http://www.niigata-rokin.or.jp/sp>

新潟ろうきん

検索



みんなの

# 新潟ろうきん

# BOOK

誰でも  
使えるって  
いいよね。





みんなのいろんな？に答えます！

はたらく人たちの金融機関〈ろうきん〉

# 「ギモン・シツモン」



いったい、どんな金融機関なの？

詳しくは3～10ページ

組合員しか利用できないイメージだけど？

詳しくは11、12ページ

パートでもローンが利用できるって本当なのかな？

詳しくは13、14ページ

ローンは知っているけど積立てもできるの？

詳しくは15、16ページ

目次

見る・知る・魅力。  
〈ろうきん〉のこと

- 〈ろうきん〉の成り立ち・特徴 …… P3
- 〈ろうきん〉の安心を数字で紹介 …… P5
- 笑顔につながる社会貢献活動 …… P7
- 輪が広がり続ける「ろうきん笑顔プロジェクト」 …… P9
- ライフプランの資金計画をサポート …… P11
- 暮らしに役立つローン商品が充実 …… P13
- 豊かな暮らしのための貯蓄やサービス …… P15
- 店舗・ATMのご案内 …… P17

| 当金庫の概要 |                       | 2016年度末(2017年3月31日)現在 |
|--------|-----------------------|-----------------------|
| 名称     | 新潟県労働金庫(略称:ろうきん)      |                       |
| 本店所在地  | 新潟市中央区寄居町332番地38      |                       |
| 創立     | 1952年6月7日             |                       |
| 店舗数    | 27店舗(出張所・インターネット支店含む) |                       |

# 〈ろうきん〉は、営利を目的としない はたらく人たちの福祉金融機関です。

〈ろうきん〉は、戦後の混乱で銀行から融資を受けることが難しかった時代に、はたらく人たちがお金を出し合い設立した、営利を目的としない福祉金融機関です。はたらく人たちの暮らしを守り、より豊かにするため、〈ろうきん〉は、お客様一人ひとりと向き合い、さまざまな商品や金融サービスを通じて生涯にわたって暮らしを応援しています。

## ろうきんの理念

ろうきんは、働く人の夢と共感を創造する協同組織の福祉金融機関です。

ろうきんは、会員が行う経済・福祉・環境および文化にかかわる活動を促進し、人々が喜びをもって共生できる社会の実現に寄与することを目的とします。

ろうきんは、働く人の団体、広く市民の参加による団体を会員とし、そのネットワークによって成り立っています。

会員は、平等の立場でろうきんの運営に参画し、運動と事業の発展に努めます。

ろうきんは、誠実・公正および公開を旨とし、健全経営に徹して会員の信頼に応えます。

〈ろうきん〉は以下の3本柱で生活応援運動を展開しています。

### 生活設計

資産形成(貯蓄、投資、年金)や  
計画的なローンの提案・推進

### 生活防衛

多重債務やマネートラブルに  
陥らないための啓発活動、  
〈ろうきん〉の低金利ローンの利用推進

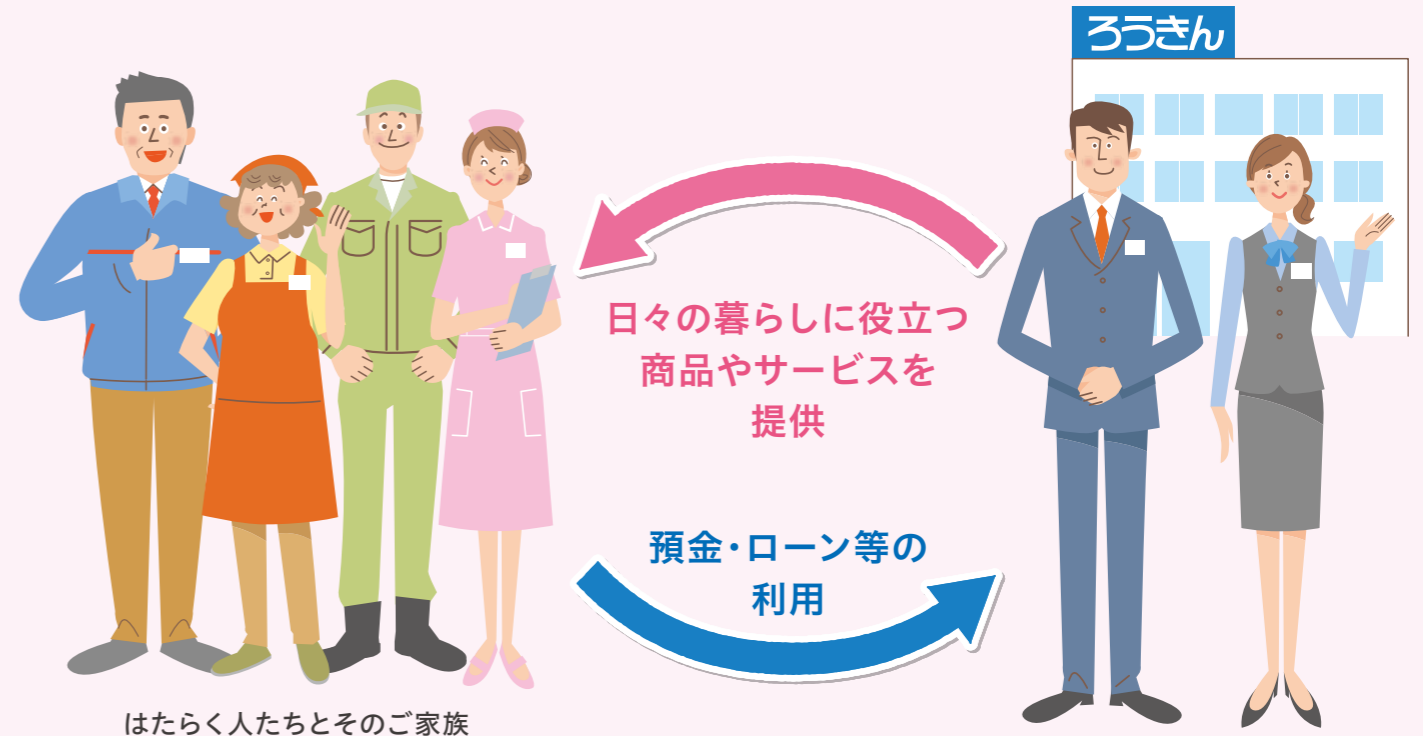
### 生活改善

多重債務やマネートラブルを  
抱える方の生活を、弁護士、  
司法書士と連携しながら改善

多重債務未然防止に向けた活動も福祉金融機関〈ろうきん〉ならではの！

例えば

- 多重債務、マネートラブル未然防止のための学習会の実施。
- 高校等の授業の一環として「マネートラブル防止講座」の実施。
- 身近に起こりうるマネートラブルに関する啓発冊子を、関連団体と協力して配付。

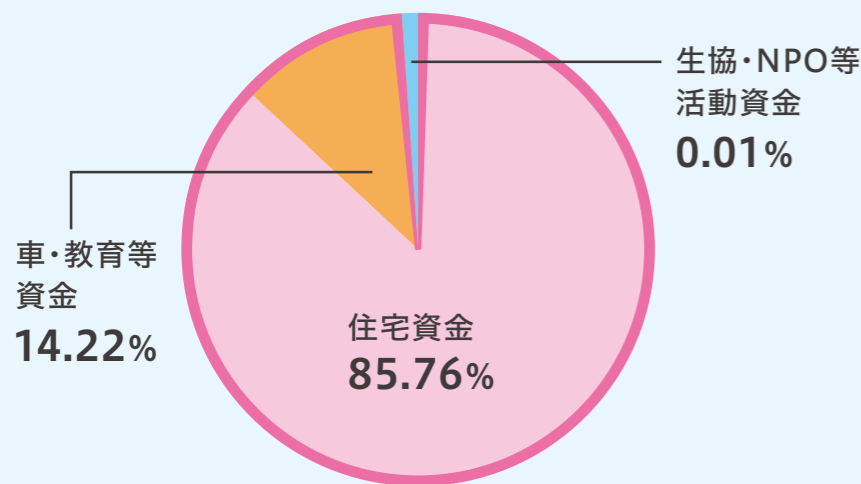


# 変わらない理念と、健全経営で はたらく人たちの暮らしを支えています。

〈ろうきん〉は、営利を目的としない福祉金融機関です。  
設立以来、はたらく人たちが預かったお金をはたらく人たちの生活を豊かにするために役立っています。  
自己資本比率の高さなど健全経営に徹し、多くの人たちから選ばれています。

## 融資用途は、はたらく人の暮らしのため！

〈ろうきん〉の融資用途別残高割合 (2017年3月末基準)



融資金の**99.98%**(住宅資金+車・教育等資金)は、  
はたらく人たちとご家族の生活資金として役立てられています。

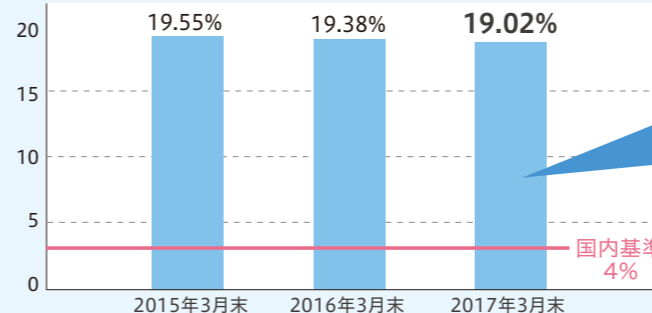
※比率は、小数点第3位以下を切り捨てし、小数点第2位までを表示しています。

はたらく人たちの  
金融機関だね。



## 安心して利用できる健全経営！

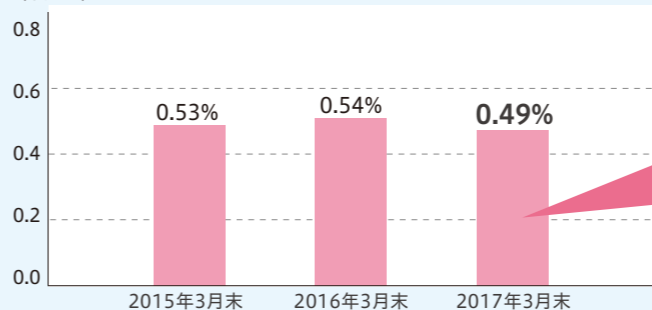
自己資本比率  
(単位:%)



自己資本比率  
**19.02%**

自己資本比率とは、金融機関の安全性・健全性を示す指標の1つで、国内業務のみを行う金融機関は4%以上であることが求められています。

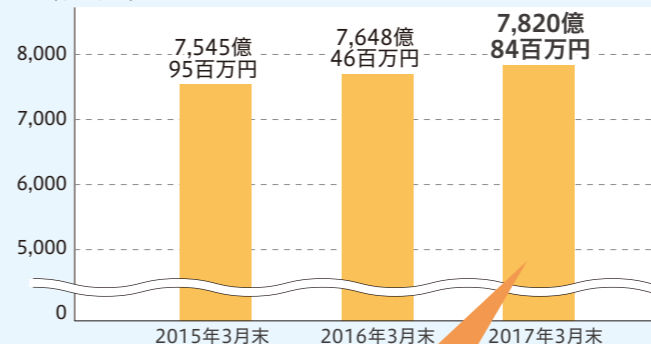
リスク管理債権比率  
(単位:%)



リスク管理債権比率  
**0.49%**

リスク管理債権とは、何らかの理由により返済が遅れている等の貸出金のことで、その比率が低いほど健全な金融機関といえます。

預金残高  
(単位:億円)

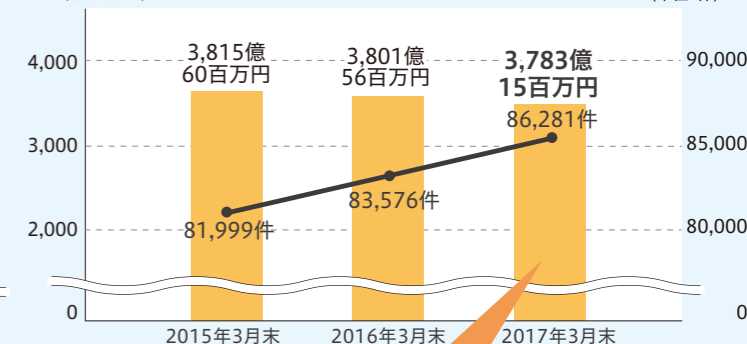


預金残高 **7,820億84百万円**



預金残高は、前期末に比べ172億38百万円増加しました。貸出金残高は、前期末に比べ減少したものの、ご利用者の拡大を目標とした「ろうきん笑顔プロジェクト」の取組みなどにより、貸出金件数は2,705件増加しました。

貸出金残高・件数  
(単位:億円)



貸出金残高 **3,783億15百万円** 貸出金件数 **86,281件**



## 笑顔につながる社会貢献活動

# 〈ろうきん〉は、福祉金融機関として社会貢献活動に取り組んでいます。

はたらく人たちの生活向上のための生活応援運動からNPO法人等への支援活動、子ども支援、ボランティア、環境保護まで、人・地域・環境にやさしい社会づくりを目指しています。



## NPO支援

〈新潟ろうきん〉と〈新潟ろうきん福祉財団〉(※)は新潟県内で活動するNPO法人等を支援しています。

### 寄付の実施

NPO法人等を支援したい方のために、定期的に寄付金を口座振替できる寄付制度「新潟ろうきんNPO寄付システム」を取り扱っています。

新潟ろうきん

### 資金の融資

NPO法人が安定的に事業を展開・運営するための資金の貸付を行う専用融資制度「NPO応援ローン」等を取り扱っています。

新潟ろうきん

### 資金の助成

NPO法人等の発展と県民の福祉向上を目的にNPO法人等への助成を行っています。

新潟ろうきん福祉財団

※〈新潟ろうきん福祉財団〉

(一般財団法人新潟ろうきん福祉財団)とは、〈新潟ろうきん〉が設立した団体で、ひろく県民の暮らしの向上と福祉の増進に役立つことを目的に事業を展開しています。

## 子ども支援

子どもたちの希望あふれる未来を応援しています。

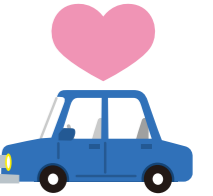
### 青少年スポーツ事業への支援

スポーツを通じた青少年の健全育成を願い、地域社会に貢献するため、「TeNYちびっこミニサッカーフェスタU-10」に協賛しています。



### 公益財団法人新潟県交通遺児基金への寄付

マイカーローンご利用1件につき100円を交通遺児のために寄付する取り組みを行うと同時に、マイカーローン利用者には50円または100円のワンコイン寄付も呼びかけています。



## 寄付活動

地域のボランティア団体への寄付活動を行っています。

### 社会福祉法人「新潟いのちの電話」への寄付

行政や民間の諸機関と連携し、ボランティアで自殺予防に関する相談活動や啓発活動を実施する「新潟いのちの電話」への寄付を毎年行っています。



### ろうきんえくぼの会

〈ろうきん〉役職員が地域福祉施設等への寄付・支援等を行うことを目的として設立した団体です。これまで「あしなが育英会」「公益財団法人新潟県交通遺児基金」、被災地等への寄付を行っています。



### ピンクリボン運動

乳がんの早期発見・早期受診・早期治療の大切さを伝える、「ピンクリボン運動」。〈新潟ろうきん〉はその趣旨に賛同し、お客様に参加いただく社会貢献活動として、「ピンクリボン運動」を応援しています。



〈新潟ろうきん〉のATMで、〈新潟ろうきん〉のキャッシュカードをご利用いただくと普通預金からのお引出し1回につき1円を〈新潟ろうきん〉が拠出し、新潟県内等でピンクリボン運動を支援している団体に寄付いたします。

## 環境貢献

自然との共存を目指し、環境への負荷軽減につとめています。

### ろうきん森の学校

「ろうきん森の学校」は、労働金庫連合会が50周年記念事業として、豊かな森の再生、環境問題に取り組む人材育成を活動の柱に、2005年10月より開校。2015年度からは新潟県(南魚沼市浦佐地区)にも開校し、〈ろうきん〉役職員やその家族も定期的に森林整備作業等に参加しています。

### 〈ろうきん森の学校〉の特色

- 1 「森づくり」から、「人づくり・地域づくり」につながる自然学校運動
- 2 現地NPOが主導する「地域主体型」活動の定着
- 3 支援団体関係者への体験プログラムを通じた「環境マインド醸成」

# 「ろうきん笑顔プロジェクト」は、 はたらく人たちと、地域に“笑顔”を広げます。

〈ろうきん〉の社会福祉貢献活動の一環である「ろうきん笑顔プロジェクト」は、〈ろうきん〉を利用するとより多くの笑顔につながる！をコンセプトに2015年からスタートしました。毎年進化しながらはたらく人たちとご家族、地域社会に笑顔を広げる活動に取り組みます。

2017年

## ろうきん 笑顔プロジェクト 2017

～はたらく仲間のためにできること～

たくさんの笑顔が生まれる活動を、  
2017年も皆さまと一緒に。

ACT.  
1

### みんなの笑顔のために

#### ●福祉金融機関ならではの寄付活動

各種ローン、預金・その他サービスの新規ご利用1件につき、100円を〈ろうきん〉が拠出して地域に貢献する活動を行う団体や事業所へ寄付を行います。

ACT.  
2

### はたらく人たちとご家族、そして地域の皆さまの笑顔のために

#### ●セミナーを通じた情報の提供

「クレジットの仕組みとは?」、「住宅資金や教育資金ってどれくらい必要な?」といった皆さまの暮らしに役立つ情報を各種セミナーを通してご提供します。

#### ●地域交流イベントの開催

新潟県内の各支店において、地域に暮らす方々が参加できる夏まつりや、講演会、落語会などのイベントを企画・実施します。

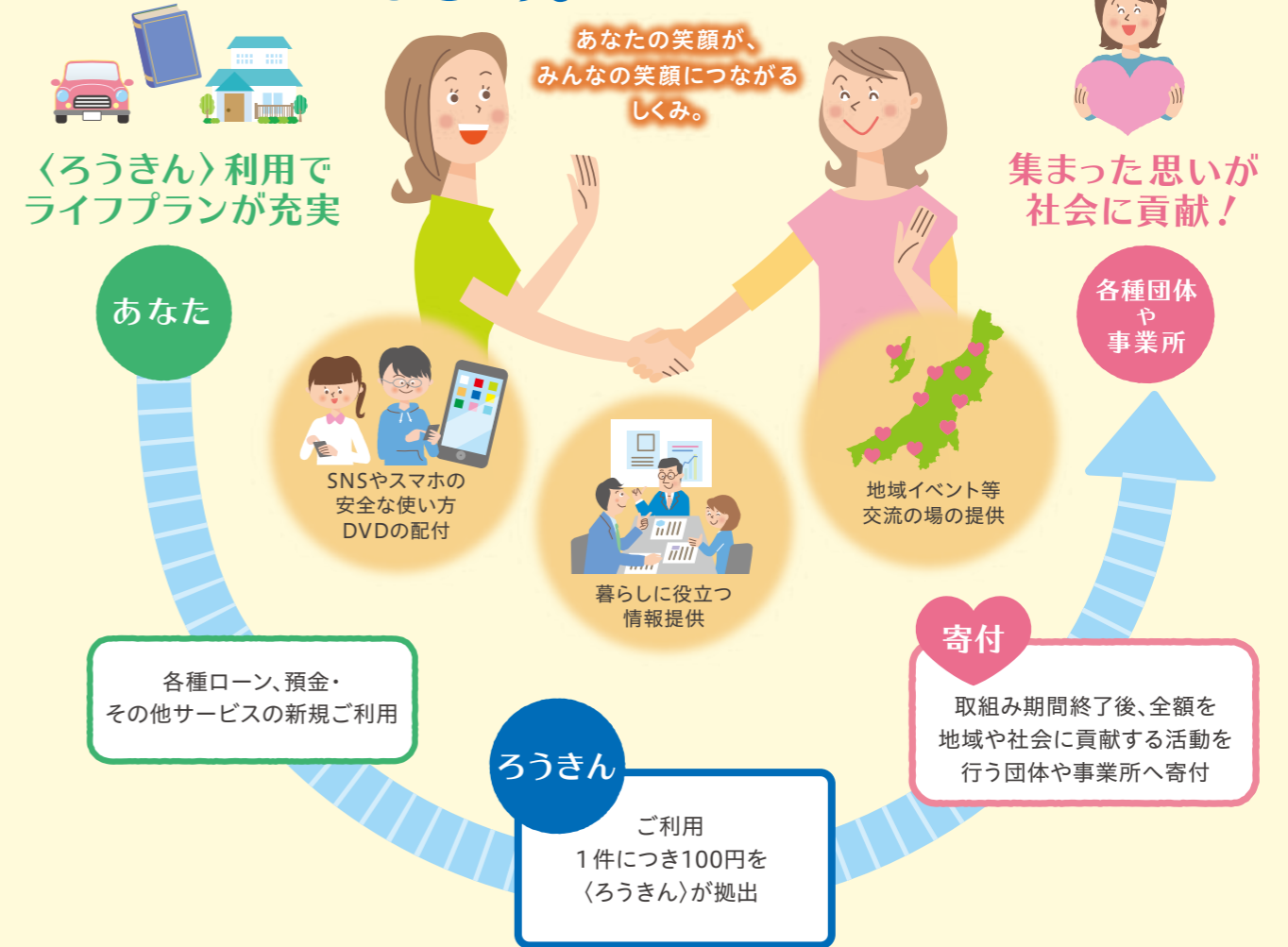
ACT.  
3

### 子どもたちの笑顔のために

#### ●啓発DVDを県内全小学校へ無償配付

子どもたちの安心・安全な生活をサポートするために、SNSやスマートフォンの安全な使い方についてのオリジナル啓発DVD「考えてみようSNSやスマホとの付き合い方」を新潟県内全小学校へ無償配付します。

# ろうきん 笑顔プロジェクト



2015年

寄付件数

12,362件

寄付総額

3,708,600円

各種ローン新規ご利用1件につき300円を〈ろうきん〉が拠出し、地域社会に貢献する団体等へ寄付する活動を行いました。

2016年

寄付件数

48,351件

寄付総額

4,835,100円


スケールを拡大して暮らしに役立つ情報提供や地域との交流活動を実施。各種ローンに加え、預金・その他サービスの新規ご利用1件につき100円を〈ろうきん〉が拠出し、地域社会に貢献する団体等へ寄付する活動を行いました。

# はたらく人とそのご家族の暮らしを 生涯にわたって応援します。

組合員の方だけでなくはたらく人なら  
どなたでもご利用いただけます。

## 各種ローン

ライフステージの資金づくりは  
(ろうきん)におまかせください!  
あなたの生涯設計は?







いろいろな用途に  
マイプラン 

- もしもの時に頼れるカードローン
- リフォーム等に  
無担保住宅ローン
- 老後の備え
- 結婚資金に  
フリーローン
- 結婚 ●出産
- 教育資金に  
教育ローン
- 子どもの  
大学進学
- 住宅リフォーム
- 子どもの就職
- 子どもの結婚
- マイカー購入に  
マイカーローン
- マイカー購入
- 住宅資金に  
住宅ローン
- 住宅取得

20代 ●就職      30代 ●子育て      40代      50代      60代 ●定年・老後

組合員の方だけでなくはたらく人はもちろん  
専業主婦の方、学生の方、お子さまも  
ご利用いただけます。

## 各種預金・サービス

- 普通預金**  
用途はさまざま。  
給与振込みや仕送り口座にも。  
  
●生活資金の管理、お子さまの  
お年玉やお小遣いの管理
- エース預金**  
ライフイベントに備えて  
毎月コツコツ積立て。  
  
●旅行資金、車検費用、  
資格取得資金
- 一般財形**  
給与天引きで確実な積立て。  
まとまった出費の備えに。  
  
●結婚費用、  
お子さまの教育資金
- 財形住宅**  
住宅用途に使える積立て。  
  
●マイホーム資金、  
リフォーム資金
- 財形年金**  
**個人型確定拠出年金**  
老後に備えた資産形成。  
  
●ゆとりあるセカンドライフ資金
- ゆう悠定期預金**  
**ふれ愛定期預金**  
金利上乘せの定期預金。  
上手に使って豊かな老後。  
  
●退職金、年金の預入れ



暮らしに役立つローン商品が充実

# ニーズに合った商品を取り揃えています。

ご利用の多いマイカーローン、教育ローン、住宅ローンから、フリーローン、カードローンまで各種ニーズに対応するローン商品を取り揃え、お借入れ後も親身な相談で安心を提供しています。組合員の方だけでなく、はたらく人ならどなたでもご利用いただけます。

新潟県内  
マイカーローン  
シェア  
No.1

## 車やバイクを購入したい

### マイカーローン

車の購入はもちろん、免許取得、除雪機、バイク、カーポートにも使える。カーローンの借換えもOK。

最高 **1,000万円** 最長 **10年**

新潟県内  
教育ローン  
シェア  
No.1

## 教育資金に使いたい

### 教育ローン

教育資金だけでなく、仕送りや資格取得にも。借入れ方法も選択できます！

最高 **2,000万円** 最長 **20年**

## 新築・リフォームをしたい

### 住宅ローン

最長40年で借入れ可能。ご夫婦お二人で保険に加入できる夫婦連生団信で安心プラス。毎月のご返済額がずっと変わらない全期間固定金利型も。

最高 **1億円** 3大疾病団信付の場合は最高6,000万円

最長 **40年** 全期間固定金利型の場合は最長35年

無担保

### 住宅ローン

リフォームのほか、住宅ローンの借換え、新築などにも使える。担保不要で手続きカンタン。

新潟県内  
無担保住宅ローン  
シェア  
No.1

最高 **2,000万円**

最長 **25年** 労働組合等にご加入の方は最長35年

いろんな目的で使いたい

## フリーローン

ショッピングや旅行、電器製品購入など「予算が少し足りないとき」に。

最高 **1,000万円**  
最長 **15年**



好きな時自由に使いたい

## カードローン(マイプラン)

ご利用限度額に関わらず低金利。コンビニATMでも利用可能。手軽に便利に使えます。

ご利用限度額  
最高 **300万円**

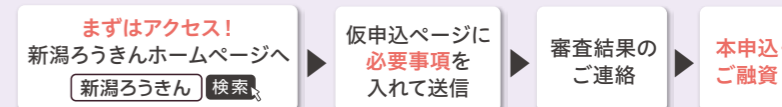


本申込ではありませんので、お気軽にご利用ください。

## ネットカンタン仮申込

パソコン スマートフォン から

簡単にローンの仮申込ができます。



- 不動産担保住宅ローン●無担保住宅ローン(リフォームローン)
- マイカーローン●教育ローン●フリーローン●カードローン(マイプラン)

※ネットカンタン仮申込による教育ローンのお申込は1,000万円まで、カードローン(マイプラン)のお申込は100万円までとなります。



生協組合員の方のための融資制度

## ろうきん 生協 ろうきんコープローン

提携生協の組合員の方は通常よりも低い金利で、用途に応じた各種ローン商品がご利用いただけます。

パート勤務の方のための融資制度

## ぱあとな〜

労働組合等に加入しているパート勤務の方の車の購入、お子さまの教育費用など、さまざまな資金ニーズに沿ってご相談いただけます。用途に応じて、各無担保ローン商品(マイカーローンや教育ローンなど)をご利用いただけます。

返済中のローンのお悩みを解決!

## 返済サポート

ライフプランに合わせて返済方法の見直しが可能です。お気軽にご相談ください。

ボーナス併用返済が不安…

住宅ローンに加えリフォームも…

進学や介護で出費が重なる…

etc.

※日本金融通信社(金融総合紙:ニッキン)・新潟支局調べ、新潟県内に本店を置く金融機関の個人向けローン種類別残高調査から(2017年3月期)



# 生活者の視点に立った預金やサービスも 〈ろうきん〉ならではの特徴です。

〈ろうきん〉では、計画的に貯められる財形貯蓄や、セカンドライフをサポートする定期預金など、暮らし目線による預金・サービスが揃っています。組合員の方だけでなく、はたらく人はもちろん専業主婦の方、学生の方、お子さまもご利用いただけます。

**サービスもチェック!** 暮らしに便利な充実サービスも魅力!

毎日忙しいという方も〈ろうきん〉におまかせ。  
**ろうきんダイレクト**

仕事、家事、子育てが大変で、ATMや窓口に行けない…  
そんな毎日の暮らしに役立つサービスをご用意しています。

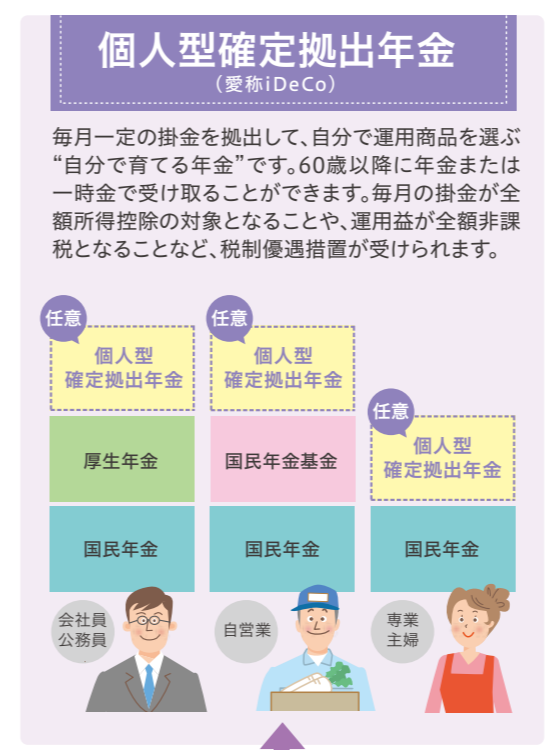
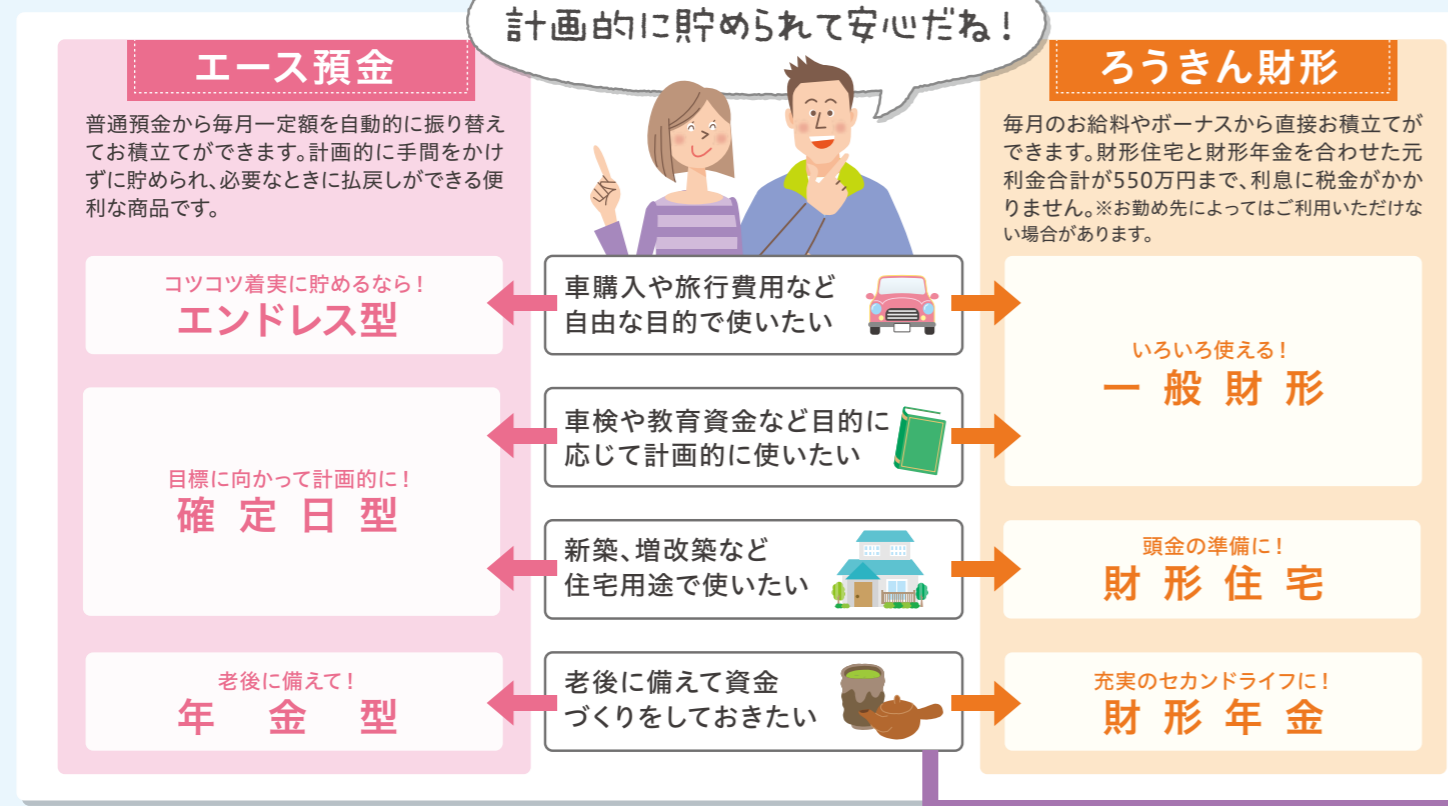
- インターネットバンキング
- モバイルバンキング
- テレフォンバンキング

窓ロやATMに行かなくてもよくて便利だわ

**主な取扱メニュー**

- 振込取引 ●残高照会 ●入出金明細照会
- 定期預金等新規口座開設 ●財形貯蓄等の支払
- 各種ローンの繰上返済 etc.

※ご利用可能時間帯等の詳細につきましては、〈ろうきん〉までお問い合わせください。



退職金をお受取りされた方には  
**ゆう悠定期預金**

大切な退職金を、金利を上乗せしてお預かりする定期預金です。お預入れ期間は最長5年で退職金のお受取りから1年以内にお預入れされる方が対象となります。他金融機関からの預替えでもご利用いただけます。

セカンドライフも充実だな

〈ろうきん〉で**公的年金**をお受取りされている方には  
**ふれ愛定期預金**

公的年金を〈ろうきん〉口座に指定された方に金利を上乗せいたします。〈ろうきん〉での年金のお受取りを継続していただければ満期後も上乗せ金利で自動継続となります。

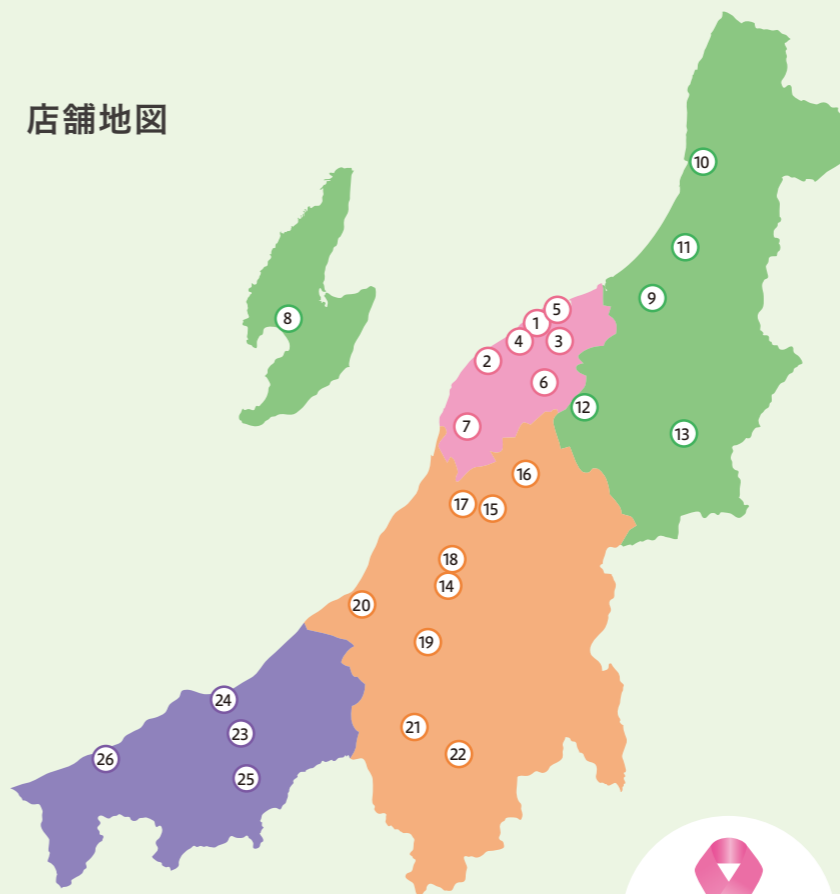
# 店舗・ATMのご案内

店舗・ローンプラザ(インターネット支店を除く)

2017年7月1日現在

|               | 店舗名(店番号)                       | 電話番号                         | 住所                           |
|---------------|--------------------------------|------------------------------|------------------------------|
| 新潟市           | ① 本店 (342)                     | 025(228)1230                 | 〒951-8565 新潟市中央区寄居町332番地38   |
|               | ② 新潟西支店 (360)<br>ろうきんローンプラザ新潟西 | 025(260)8866<br>0120(394)505 | 〒950-2044 新潟市西区坂井砂山3丁目6番66号  |
|               | ③ 東新潟支店 (344)<br>ろうきんローンプラザ東新潟 | 025(241)1331<br>025(241)1660 | 〒950-0084 新潟市中央区明石1丁目2番22号   |
|               | ④ 新潟南支店 (363)                  | 025(285)5311                 | 〒950-0965 新潟市中央区新光町19番地2     |
|               | ⑤ 山下支店 (355)                   | 025(273)6181                 | 〒950-0054 新潟市東区秋葉1丁目1番1号     |
|               | ⑥ 新津支店 (354)                   | 0250(23)0115                 | 〒956-0023 新潟市秋葉区美幸町2丁目463番   |
|               | ⑦ 巻支店 (353)                    | 0256(72)4161                 | 〒953-0041 新潟市西蒲区巻甲2214番地     |
| 佐渡・下越地区       | ⑧ 佐渡支店 (357)                   | 0259(57)3321                 | 〒952-1307 佐渡市東大通1294番地4      |
|               | ⑨ 新発田支店 (352)<br>ろうきんローンプラザ新発田 | 0254(22)3007<br>0254(22)3120 | 〒957-0053 新発田市中央町3丁目2番2号     |
|               | ⑩ 村上支店 (358)                   | 0254(52)1251                 | 〒958-0848 村上市小国町4番7号         |
|               | ⑪ 中条支店 (368)                   | 0254(44)8700                 | 〒959-2643 胎内市東本町23番35号       |
|               | ⑫ 五泉支店 (365)                   | 0250(42)1113                 | 〒959-1863 五泉市東本町2丁目9番2号      |
|               | ⑬ 津川出張所 (343)                  | 0254(92)5151                 | 〒959-4402 東蒲原郡阿賀町津川3733番地    |
| 中越地区          | ⑭ 長岡支店 (349)<br>ろうきんローンプラザ長岡   | 0258(33)6318<br>0258(33)0222 | 〒940-0056 長岡市呉服町1丁目3番地35     |
|               | ⑮ 三条支店 (345)                   | 0256(34)3621                 | 〒955-0047 三条市東三条2丁目15番20号    |
|               | ⑯ 加茂支店 (362)                   | 0256(53)2371                 | 〒959-1314 加茂市番田4番6号          |
|               | ⑰ 燕支店 (366)                    | 0256(64)3161                 | 〒959-1232 燕市井土巻字屋敷付163番地6    |
|               | ⑱ 長岡北支店 (356)                  | 0258(34)5010                 | 〒940-0023 長岡市新町3丁目2番6号       |
|               | ⑲ 小千谷支店 (361)                  | 0258(83)4555                 | 〒947-0028 小千谷市城内1丁目13番18号    |
|               | ⑳ 柏崎支店 (348)                   | 0257(22)6155                 | 〒945-0055 柏崎市駅前2丁目3番29号      |
|               | ㉑ 十日町支店 (351)                  | 025(757)8300                 | 〒948-0051 十日町市寿町4丁目1番20      |
|               | ㉒ 六日町支店 (367)                  | 025(773)2112                 | 〒949-6680 南魚沼市六日町474番地2      |
|               | 上越地区                           | ㉓ 高田支店 (346)<br>ろうきんローンプラザ上越 | 025(523)5454<br>025(521)0707 |
| ㉔ 直江津支店 (347) |                                | 025(543)4584                 | 〒942-0081 上越市五智1丁目16番30号     |
| ㉕ 新井支店 (364)  |                                | 0255(73)7111                 | 〒944-0017 妙高市中央町7番2号         |
| ㉖ 糸魚川支店 (359) |                                | 025(552)7107                 | 〒941-0058 糸魚川市寺町3丁目9番22号     |

店舗地図



## 店舗外ATM

2017年7月1日現在

| 所在地     | 設置場所            |                 |
|---------|-----------------|-----------------|
| 新潟市     | 新潟市役所(本庁)       |                 |
|         | NTTプラザ          |                 |
|         | 県立がんセンター        |                 |
|         | 新潟市民病院          |                 |
|         | 万代シティ           |                 |
|         | コープシティ花園        |                 |
|         | 新潟県庁            |                 |
|         | 総合生協本部会館        |                 |
|         | 中央区             | 新潟市中央区役所(旧豊栄支所) |
|         |                 | 松浜(新潟市北出張所駐車場)  |
| 北区      | 新潟市北区役所(旧亀田支所)  |                 |
| 江南区     | 新潟市江南区役所(旧亀田支所) |                 |
| 南区      | 新潟市南区役所(旧白根支所)  |                 |
| 佐渡・下越地区 | 佐渡市             |                 |
|         | 村上              |                 |
|         | 新発田市            |                 |
| 中越地区    | 三条市             |                 |
|         | 長岡市             |                 |
|         | 燕市              |                 |
|         | 見附市             |                 |
|         | 柏崎市             |                 |
|         | 魚沼市             |                 |
| 上越地区    | 上越市             |                 |
|         | 妙高市             |                 |
|         | 糸魚川市            |                 |

新潟ろうきんATMのご利用が  
ピンクリボン運動の支援につながります。



ろうきん普通預金口座からのお引出し1回につき  
1円を新潟ろうきんが拠出し寄付いたします。

乳がんをなくすための啓発活動等に活用されます。  
新潟県内等でピンクリボン運動を支援している団体



ろうきんローンプラザは

平日は夜7時  
までOK!

土曜・日曜も  
ご相談いただけます!

平日 9:00~19:00  
土・日 9:00~17:00

●休業日=月曜日～金曜日の祝日(振替休日含む)、5月3日～5日、12月31日～1月3日  
※1月4日、5日が土・日曜日の場合は休業日となります。

※お取扱時間につきましては、店頭にお問い合わせ、もしくはホームページにてご確認ください。